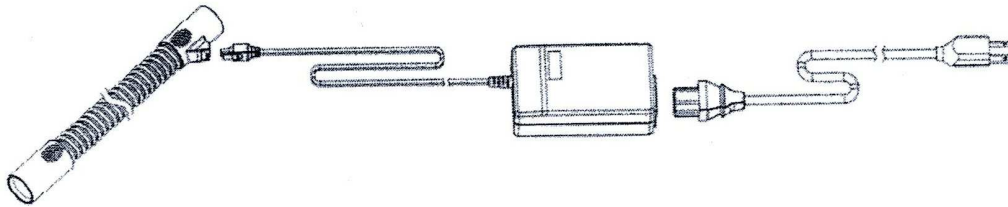


GEBRAUCHSANWEISUNG

BEHEIZTER BEATMUNGSSCHLAUCH

Der beheizte Beatmungsschlauch hilft, Kondensation in Beatmungsschläuchen für erwachsene Patienten, die eine Beatmung mit positivem Luftdruck oder eine Maskenventilierung benötigen, zu vermeiden. Das System besteht aus einem beheizten Beatmungsschlauch und einer unabhängigen Energieversorgung. Das System kann im Schlaflabor und zu Hause eingesetzt werden.



Inhaltsverzeichnis

1. Warnungen und Vorsichtsmaßnahmen
2. Beabsichtigte Nutzung
3. Beschreibung des Gerätes
4. Gebrauchsanweisungen
5. Reinigung
6. Betriebsbedingungen
7. Lagerung und Transportbedingungen
8. Häufig gestellte Fragen
9. Produkteigenschaften
10. Ersatzteile
11. Garantie

**LESEN SIE DIE VOLLSTÄNDIGEN ANWEISUNGEN VOR DEM GEBRAUCH
SORGFÄLTIG DURCH!!!**

1. Warnungen und Vorsichtsmaßnahmen

- Benutzen Sie den beheizbaren Schlauch immer mit einer Befeuchtung, um erhöhte Luftflusstemperaturen zu vermeiden.
- Bewahren Sie die Gebrauchsanweisung unbedingt auf.
- Fassen Sie den beheizten Luftschlauch immer an den Manschetten (Muffen), um ihn mit dem Befeuchter und der Maske zu verbinden oder davon zu lösen.
- Nicht am Schlauch ziehen, wenn Sie den Schlauch vom Befeuchter lösen wollen.
- Beim Einsatz von elektrischen Geräten immer die üblichen Sicherheitsvorkehrungen einhalten!
- Die Stromversorgungseinheit nie in Wasser oder Flüssigkeit tauchen oder damit bespritzen.
- Wenn die Stromversorgungseinheit ins Wasser fällt, nicht versuchen, sie aus dem Wasser zu nehmen. Sofort die Stromversorgung ausschalten!
- Benutzen Sie den beheizten Schlauch nicht, wenn die Zimmertemperatur höher als 30°C beträgt, um eine erhöhte Luftflusstemperatur und mögliche Reizungen der Atemwege des Patienten zu vermeiden.
- Den beheizten Beatmungsschlauch nicht mit Gegenständen abdecken, auch Isolierungshüllen aus Stoff, Kunststoffhüllen, Tücher usw. um eine erhöhte Luftflusstemperatur und mögliche Reizungen der Atemwege zu vermeiden.
- Benutzen Sie den beheizten Schlauch nicht in der Nähe von anderen Wärmequellen wie Lampen, elektrischen Heizdecken usw. um eine erhöhte Luftflusstemperatur zu vermeiden.
- Den beheizten Schlauch nicht ohne Strömungsluft benutzen.
- Den beheizten Schlauch nicht erwärmen oder sterilisieren.
- Der beheizte Schlauch ist nur für einen einzigen Patienten gedacht.
- Den Beatmungsschlauch nach dem Waschen nicht mit einem (Mikrowellen)-Ofen, einem Fön oder anderen Geräten trocknen. Den beheizten Schlauch nicht ohne Strömungsluft benutzen - siehe Reinigungsanweisungen.
- Die Innenseite des beheizten Beatmungsschlauches nicht mit Bürsten oder Gegenständen reinigen, da der Schlauch beschädigt werden kann.
- Den beheizten Beatmungsschlauch nicht auseinander nehmen oder absichtlich beschädigen.
- Keinen Gegenstand in die Öffnung des beheizten Beatmungsschlauches einführen oder hinein fallen lassen.
- Kein Material oder Gegenstände auf den Schlauch legen, da der beheizte Beatmungsschlauch beschädigt werden kann.
- Nur die vorgeschriebenen Ersatzteile (beheizter Beatmungsschlauch, Stromversorgung) benutzen.
- Den beheizten Beatmungsschlauch nur mit der gelieferten Stromversorgung benutzen. Keine andere Stromquelle benutzen!
- Die Stromversorgung nicht mit Wasser oder anderen Flüssigkeiten reinigen.
- Wenn der Schlauch beschädigt ist (Löcher, Falten, Risse, freigelegte Heizkabel usw.) oder nicht mehr funktioniert, versuchen Sie nicht, den Schlauch selbst zu reparieren. Ersetzen Sie den beheizten Schlauch unverzüglich.
- Ersetzen Sie die Stromversorgung unverzüglich, wenn das Stromkabel, der Mantel oder die Stecker beschädigt sind.
- Entsorgen Sie den Schlauch entsprechend der lokalen Gesetzgebung.
- Bis zur endgültigen Entsorgung markieren Sie den Schlauch so, dass er nicht für einen anderen Patienten benutzt wird.
- Ersetzen Sie den Schlauch unverzüglich, wenn er beschädigt ist, und so oft, wie dies von Ihrem Arzt oder Atmungstherapeuten empfohlen wird.
- Der beheizte Beatmungsschlauch muss immer nach einer Nutzung von 12 Monaten ersetzt werden.

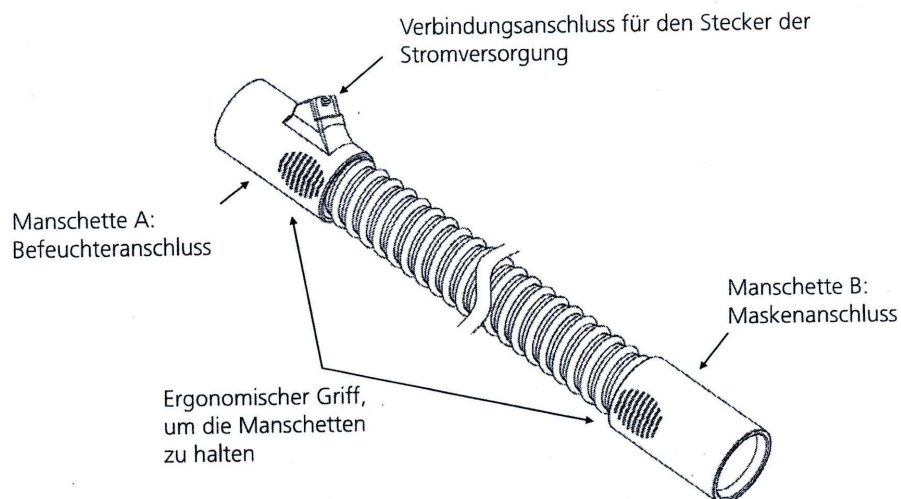
2. Beabsichtigte Nutzung

Der beheizte Beatmungsschlauch wird eingesetzt, um die Kondensation der befeuchteten Luft zu vermeiden, die Patienten bei einer positiven Luftdruckbeatmung oder Maskenventilierung erhalten.

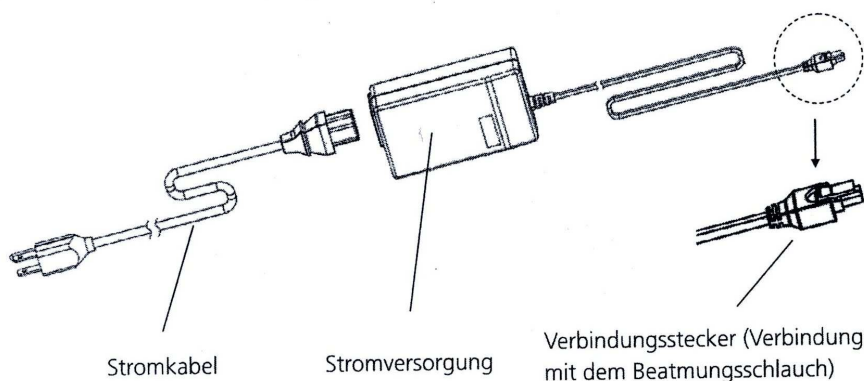
Der beheizte Beatmungsschlauch ist für den Gebrauch zu Hause oder in Schlaflabors für erwachsene Patienten gedacht. Er kann auch mit einer zusätzlichen Sauerstoffzufuhr eingesetzt werden. Der beheizbare Beatmungsschlauch ist für eine nicht invasive Beatmung gedacht.

Der beheizte Beatmungsschlauch soll erwachsenen Patienten helfen, die Probleme mit der Kondensation in ihren Schläuchen haben, wenn diese mit einer beheizten Befeuchtung eingesetzt werden oder Patienten, die keine effektive Lösung zur Vermeidung von Kondensation haben. Der beheizte Beatmungsschlauch vermeidet Kondensation und trägt somit zu Ihrem Therapiekomfort bei. Der beheizte Beatmungsschlauch ist nur für erwachsene Patienten gedacht!

3. Beschreibung des Gerätes



Hybernite V12 Stromversorgung mit Stromkabel



4. Gebrauchsanweisungen

Kompatibilität Befeuchtungssystem

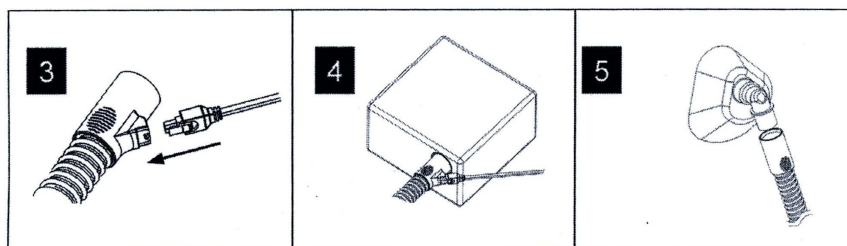
Das System besteht aus einem beheizten Beatmungsschlauch und einer unabhängigen Energieversorgung.

Der beheizte Beatmungsschlauch verfügt über Standardmuffen am Ende des Befeuchters und der Maske. So kann er mit den beheizten Befeuchtern, die einen männlichen Standardauslasstecker haben, verbunden werden.

Beispiele: Befeuchter von Respirationics M Series und Befeuchter von Philips Respirationics System One.

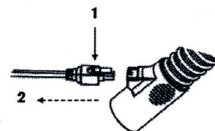
Wie erfolgt die Verbindung?

1. Die Verpackung vom beheizten Beatmungsschlauch entfernen.
2. Vor der Installation prüfen Sie den Schlauch, den Stecker und die Stromversorgung, ob nichts beschädigt ist.
3. Verbinden Sie den Stecker der Stromversorgung mit dem Steckeranschluss in der Befeuchtermuffe.
4. Verbinden Sie die Befeuchtermuffe des beheizten Beatmungsschlauches mit dem Auslass des Befeuchters.
5. Verbinden Sie die Maskenmuffe mit der Maske.
6. Prüfen Sie, ob Luft durch den Schlauch strömt.
7. Stecken Sie das Stromkabel in die Steckdose und legen Sie die Stromversorgungseinheit auf den Boden.
8. Prüfen Sie anhand der LED-Anzeige auf der Stromversorgung, ob die Stromversorgung funktioniert.
9. Setzen Sie die Maske auf und wenden Sie das Gerät so an, wie es Ihnen Ihr Arzt oder Atmungstherapeut entsprechend der Gebrauchsanweisung Ihres Beatmungssystems mit positivem Luftdruck oder Maskenventilierungssystem gezeigt haben.



Verbindung entfernen

Drücken Sie den Hebel (1) und ziehen Sie vorsichtig am Stecker (2), um den Stecker vom beheizten Schlauch zu lösen.



5. Reinigung

Warnung:

1. Die Stromversorgung nicht mit Wasser oder anderen Flüssigkeiten reinigen.
2. Keine scharfen Seifen, Reinigungsmittel, Lösungsmittel oder Alkohol zur Reinigung des Schlauches benutzen.
3. Das System erst wieder zusammenbauen, wenn der Schlauch ganz getrocknet ist.
4. Den beheizten Schlauch nicht in der Spülmaschine reinigen.

Reinigungsanweisungen:

1. Den beheizten Beatmungsschlauch jeden Tag reinigen.
2. Den Hebel drücken und am Steckergehäuse ziehen, um den Stecker vom Steckeranschluss des beheizten Schlauches zu lösen.
3. Waschen Sie den beheizten Beatmungsschlauch in leicht warmem Wasser mit wenig milder Seife.
4. Spülen Sie den Schlauch mit sauberem Wasser.
5. Die Steckermuffe leicht ausklopfen, um das restliche Wasser vom Steckeranschluss zu entfernen.
6. Hängen Sie den beheizten Beatmungsschlauch mit beiden Muffen nach unten auf.
7. Lassen Sie den Schlauch trocknen.

6. Betriebsbedingungen

Lufttemperatur: 5°C – 30°C

Relative Feuchtigkeit: 5 – 95 %

7. Lagerung und Transportbedingungen

Das Gerät und seine Bestandteile sollten in der Originalverpackung transportiert und gelagert werden und vor direktem Sonnenlicht und Staub geschützt werden.


Die Temperatur bei Lagerung und Transport sollte nicht höher als 60°C oder unter -20°C bei einer relativen Luftfeuchtigkeit von 5 – 95 %.

8. Häufig gestellte Fragen

- Frage: Was passiert, wenn ich das Muffenende für die Maske an den Befeuchter und die Muffe des Befeuchters an die Maske anschlieÙe?
- Antwort: Der beheizte Schlauch funktioniert genauso wie mit dem richtigen Anschluss (Muffen mit Maskenanschluss an Maske und Muffe mit Befeuchteranschluss an Befeuchter.) Für einen maximalen Komfort und absolute Sicherheit verbinden Sie aber den Schlauch richtig.
- Frage: Kann ich den beheizten Schlauch ohne Stromversorgung benutzen?
- Antwort: Ja, der Schlauch funktioniert dann wie ein Standardschlauch für Beatmungssysteme mit positivem Luftdruck. Es kann jedoch zur Kondensation kommen.
- Frage: Wann muss ich den beheizten Beatmungsschlauch austauschen?
- Antwort: Der beheizte Schlauch sollte nicht mehr als 12 Monate eingesetzt werden. Bei einem Schaden, einem Leck oder Fehlfunktion sollte der beheizte Schlauch sofort ausgetauscht werden.
- Frage: Mit welchem Befeuchter oder Strömungsgenerator kann ich den beheizten Schlauch benutzen?

Antwort: Die Muffen des beheizten Beatmungsschlauches weisen die gleichen Maße auf wie Standardschläuche für Beatmungssysteme mit positivem Druck. Sie können den beheizten Beatmungsschlauch mit allen Befeuchtern benutzen, auf die ein Standardschlauch passt.

9. Produkteigenschaften

| Modell | CPAP-Schlauch beheizbar |
|---|--|
| Länge | 1.83 m |
| Innendurchmesser | 19 mm |
| Strömungswiderstand | 60 l min ⁻¹ ≤ 0.1 kPa |
| Schlauchstandards | ISO 5367:2000 ISO 8185:2007 |
| Wasserbeständigkeit | IPx3 |
| Versorgungsfrequenz | 50-60 Hz |
| Voltzahl für Stromversorgung | 110V - 220V |
| Versorgungsspannung und Strom am Schlauch | 12 Volt; 2.0 A max |
| Leistung beheizter Schlauch | 18W max |
| Elektrischer Sicherheitsstandard EN 60601-1 | Typ B Aufgebautes Teil () |
| Wasserbeständigkeit Stromversorgung | IPx1 |

10. Ersatzteile

Bitte fragen Sie Ihren Arzt, Atmungstherapeuten oder Hauspfleger um Hilfe beim Ersetzen von Teilen. Der beheizte Schlauch sollte nicht mehr als 12 Monate eingesetzt werden.

11. Garantie

Der beheizte Beatmungsschlauch verfügt über eine Garantie von 30 Tagen unter normalen Bedingungen bei einem Einsatz von 8 Stunden/Tag. Die 12V Stromversorgungseinheit hat eine Garantie von 2 Jahren bei einer ständigen Nutzung von 24 Stunden. (Bei 110-220 VAC, 50/60Hz und normalem Ladestrom).